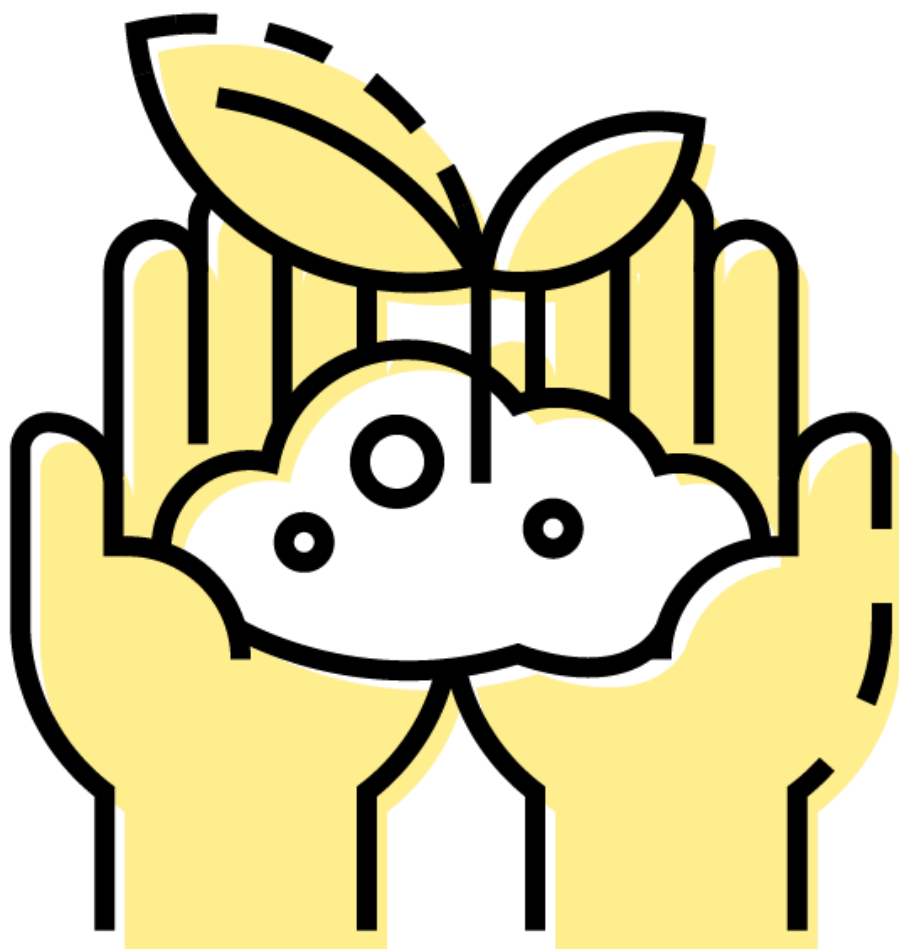


**RI.
SE**

DIVISION DIGITALA
SYSTEM
ENHETEN FÖR LIVSLÅNGT
LÄRANDE



Trygghet i professionen: En vetenskaplig
omvärldsanalys av socialsekreterares
arbetsituation

Anna Williamsson
Katrin Skagert

RISE Rapport 2023:51

RISE Research Institutes of Sweden AB

RISE Rapport **2023:51**

ISBN: **978-91-89821-03-3**

Innehåll

Innehåll.....	2
Förord.....	3
Sammanfattning	4
Inledning.....	5
1 Metod vid litteratursökning	6
1.1 Svenskspråkiga sökningar	6
1.2 Engelskspråkiga sökningar	8
2 Resultat.....	10
2.1 Svenskspråkiga publikationer.....	10
2.2 Engelskspråkiga publikationer	12
2.2.1 Empiri från Norden	12
2.2.2 Empiri från övriga Europa	13
2.2.3 Empiri från Nordamerika och Australien	15
2.2.4 Empiri från övriga världen	17
2.2.5 Globala studier	19
2.3 Sammanfattande resultatanalys	19
3 Slutsatser	22
Referenser	23

Förord

Denna rapport är författad utifrån det uppdrag RISE Research Institutes of Sweden åtog sig av Socialförvaltningen Hisingen Göteborgs stad i november 2022. Förfrågan gällde forskarstöd i en vetenskaplig omvärldsanalys av aktuell forskning om hur tryggheten i professionen socialsekreterare kan stärkas. Socialförvaltningen Hisingen erfar att arbetsmiljön för dess socialsekreterare påverkas av hot och våld och otillåten påverkan vilket i sin tur kan ha inverkan på myndighetsutövandet. Målsättningen med en genomförd omvärldsanalys var dels att Socialförvaltningen Hisingen ville försäkra sig om att de insatser som görs idag är relevanta, dels få kunskap om eventuellt fler arbetssätt. Detta ses som ett steg i riktning att stärka förmågan hos Socialförvaltningen Hisingen avseende forskning, innovation och utveckling av socialsekreterarnas arbetsmiljö.

Sammanfattning

Syftet med litteraturgranskningen var att kartlägga; kunskapsläget kring socialsekreterares arbetsmiljö i allmänhet, samt identifiera interventioner och aktiviteter för att stärka socialsekreterares möjlighet att i trygghet utöva sitt uppdrag korrekt utan påverkan i synnerhet. Via de svenska databaserna Swepub och GU supersök identifierades 15 publikationer, varav 5 inkluderades i analysen. För engelskspråkiga publikationer gjordes sökningar i Scopus, där 69 lästes i sin fulltext. Efter genomläsning inkluderas 44 stycken. Av de inkluderade publikationerna dominerade kvantitativa studier baserade på enkätdata. Förhållandevis få studier redogjorde för någon form av insats för att stärka tryggheten. Teoretiska referensramar som användes bland publikationerna var teorin om Exit- Voice och krav- och resursmodellen relaterat till olika hälsoutfall där samband mellan arbetsförhållanden och tankar på att sluta, arbetstillfredsställelse, utmattning samt upplevelsen av förändring av ens egna medkänsla med klienter kunde fastslås. De vetenskapliga artiklarna beskriver problem och faktorer som påverkar tryggheten i professionen på olika systemnivåer. Dels finns resultat på individuell medarbetarnivå, på arbetsgrupp- och yrkesprofessionsnivå, i relation till andra myndigheter samt på övergripande samhällsnivå som relaterar både till påverkan, hantering och konsekvenser för tryggheten i yrkesprofessionen. De krav som uppstår kan påverka i en nedåtgående spiral men det finns också stöd och resurser som kan stärka tryggheten för att balansera krav och grundläggande förutsättningar i yrket. Det traditionella arbetsmiljöarbetet kan behöva kompletteras med proaktivt arbete för att stärka förmågan att hantera oförutsedda händelser. Här tycks öppenhet i organisationen och professionsstärkande åtgärder vara viktigt både för individens, professionsteamets och organisationens hållbarhet.

Inledning

Socialtjänsten vittnar om ökande förekomst av hot, våld och otillåten påverkan i arbetet för socialsekreterare. Situationen tycks ha förvärrats senaste åren bland annat genom desinformationskampanjer och SKR gjorde därför strax före jul 2022 en hemställan till regeringen om nationell kraftsamling för systemstärkande åtgärder mot hot, hat och otillåten påverkan i syfte att skydda och stärka vårt demokratiska samhälle¹. Afa försäkring redogör i sin rapport "Socialt arbete: Allvarliga arbetsskador och långvarig sjukfrånvaro" (2022) för att hot och våld är den vanligaste orsaken till ett allvarligt arbetsolycksfall inom socialt arbete men att den totala risken fortfarande är under genomsnittet för arbetsmarknaden i stort.

En utsatt socialsekreterare handlar inte enbart om individen utan även samhället i stort då det riskerar att påverka myndighetsutövandet och vidare välfärdssystemet. Socialförvaltningen Hisingen har den senaste tiden haft en ökande personalomsättning och svårigheter att rekrytera erfarna socialsekreterare. För att fullfölja sitt arbetsmiljöansvar och öka kunskapen om hur de ska kunna ytterligare förstärka sitt arbete, tog de kontakt med RISE för att få hjälp med en vetenskaplig omvärldsbevakning. Denna görs dels för att kunna värdera om de lokala aktiviteter och åtgärder som redan görs idag ligger i linje med vad forskningen pekar på är centralt för att stärka socialsekreterarprofessionen och öka tryggheten i yrkesutövandet, dels få uppslag och idéer till fortsatt utveckling.

Den vetenskapliga omvärldsanalysen av aktuell forskning rörande hur tryggheten i professionen socialsekreterare kan stärkas genomfördes genom en vetenskaplig litteraturgranskning. Syftet med litteraturgranskningen var att kartlägga; kunskapsläget kring socialsekreterares arbetsmiljö i allmänhet, samt identifiera interventioner och aktiviteter för att stärka socialsekreterares säkerhet i yrkesutövandet i synnerhet.

¹ SKR (2022) [Hemstallan-SKR-Nationell-kraftsamling-systemstarkande-atgarder-hot-hat-otillaten-paverkan.pdf](#)

1 Metod vid litteratursökning

Uppdraget att ta fram en vetenskaplig omvärldsanalys av aktuell forskning om hur tryggheten i professionen socialsekreterare kan stärkas genomfördes genom studier av vetenskapligt publicerad litteratur. För svenskspråkig litteratur gjordes sökningar via SwePub och GU Supersök. SwePub är Kungliga bibliotekets sökmotor för sökning av vetenskaplig publicering vid svenska lärosäten (<https://swepub.kb.se/>). GU Supersök är Göteborgs universitetsbiblioteks sökmotor som ger bredare sökträffar och inte begränsar till vetenskaplig publicering. För engelskspråkig litteratur gjordes sökningar via Scopus, en global sökmotor för vetenskapliga sökningar (<https://www.elsevier.com/solutions/scopus/how-scopus-works>). Samtliga sökningar gjordes under perioden 2022-11-23 till 2022-12-09.

1.1 Svenskspråkiga sökningar

Sökningarna i de svenska databaserna utgick från sökorden; *socialsekreterare (OCH) arbetsmiljö; säkerhet; våld; hot; förebyggande arbete*. Sökningarna gav en träfflista med 134 publikationer som var en blandning av litteratur innehållande bland annat bokkapitel, studentuppsatser och debattartiklar. Långt ifrån all litteratur på träfflistan var vetenskapligt granskad och den vetenskapliga kvaliteten var således delvis bristfällig. Böcker, debattartiklar och studentuppsatser sållades bort direkt. Kvar blev 15 för genomläsning.

Ytterligare publikationer sållades bort där syftet inte inkluderade socialsekreterares arbetssituation, exempelvis där våld var riktat mot klienter snarare än socialsekreterare. Efter bortsortering och rensning av dubletter kvarstod 5 svenskspråkiga vetenskapligt publicerade artiklar och en följeforskningsrapport. Efter ytterligare en genomläsning exkluderade ytterligare en så underlaget kom att omfatta 4 vetenskapliga artiklar och en rapport. För full redogörelse av söktermskombinationer och booleska operatorer där abstract inkluderades för fulltextläsning hänvisas till tabell 1.

Tabell 1 Svenskspråkiga sökningar genomförda i SwePub och GU Supersök.

Databas	Sökord och boolesk operator	Lästa abstract	Inkluderade efter fulltextläsning
SwePub	socialsekreterare AND arbetsmiljö	6	3
SwePub	socialsekreterare AND säkerhet	0	
SwePub	socialsekreterare AND våld	1	
SwePub	socialsekreterare AND hot	0	
SwePub	socialsekreterare AND förebyggande arbete	0	
GU supersök	socialsekreterare AND arbetsmiljö	4	2
GU supersök	socialsekreterare AND säkerhet	0	
GU supersök	socialsekreterare AND våld	0	
GU supersök	socialsekreterare AND hot	4	0
GU supersök	socialsekreterare AND förebyggande arbete	0	
Totalt		15	5

1.2 Engelskspråkiga sökningar

För att finna rätt engelsk term för söktermen *socialsekreterare* studerades referenslistor hos de svenskspråkiga publikationerna. Därifrån identifierades sökorden: *social worker*, *child welfare worker*, *child welfare employee*, *child protective service worker*, *child protection practitioner* och *child protection worker*. Dessa sökord kombinerades på olika sätt med sökorden: *working conditions*, *work environment*, *safety*, *safety prevention*, *safety at work*, *violence*, och *threats*. Träffarna begränsades till att endast innehålla engelskspråkiga eller svenskspråkiga artiklar, konferensbidrag, och kunskapsöversikter publicerade med open access under perioden 2000–2022, och resulterade i 401 publikationer. Genomläsningar av sökträffarna gjordes i tre steg; 1) sällning vid läsning av abstract, 2) rensning av dubletter, 3) sällning vid läsning av fulltext.

I steg 1) lästes samtliga 401 abstract igenom och publikationer med syfte att empiriskt undersöka socialarbetare och deras arbetsmiljö eller arbetssituation, sparades för vidare fulltext-läsning. Publikationer som tydligt avsåg arbete inom olika typer av omvårdnad eller omsorg exempelvis förskola, familjehem, psykiatri eller liknande exkluderades. Därefter kvarstod 114 publikationer i listan. I steg 2) rensades listan från dubletter och då kvarstod 69 publikationer som sedan gick vidare till steg 3. I steg 3) lästes de 69 publikationerna igenom i fulltext. Vid fulltext-läsningen sällades ytterligare publikationer bort då fulltexten förtydligade att syfte eller empiri inkluderade socialarbetare med arbetsuppgifter som tydligt inte motsvarande socialsekreterares, eller där studieresultat exempelvis avsåg klienters säkerhet och inte socialarbetares. Efter denna sällning kvarstod 44 publikationer. För full redogörelse av söktermkombinationer och booleska operatorer som gav träffar där abstract inkluderades för fulltextläsning hänvisas till tabell 2.

Tabell 2 Engelskspråkiga sökningar genomförda i Scopus.

Sökord och boolesk operator	Lästa abstract	Vidare för fulltextläsning
social worker AND working conditions	63	28
social worker AND work environment	89	23
social worker AND safety AND prevent*	52	2
social worker AND work environment AND safety	8	1
social worker AND working conditions AND violence	4	1
social worker AND work environment AND violence	11	3
social worker AND working conditions AND threats	4	1
social worker AND work environment AND threats	4	1
social worker AND working conditions AND prevent*	13	7
social worker AND work environment AND prevent*	15	5
social worker AND safety AND prevent*	52	2
child welfare workplace	2	2
child welfare AND work environment	15	6
child welfare AND working conditions	11	3
child welfare AND worker safety	8	6
child welfare worker AND working conditions	1	1
child welfare worker AND work environment	1	1
child welfare worker AND safety	7	3
child welfare worker AND violence	14	4
child welfare employee AND work environment	1	1
child protection worker AND safety	9	3
child protection worker AND violence	12	6
child protection worker AND working conditions	1	1
child protection worker AND work environment	4	3
Totalt	401	114

2 Resultat

Resultatet kategoriseras nedan utifrån varifrån i världen empirin är insamlad, datainsamlingsmetod och fokus i resultat och slutsatser. Kategoriseringen sammanfattas grovt i kategorierna; svenskspråkiga publikationer med empiri från Sverige, engelskspråkiga publikationer med empiri från; Norden, övriga Europa, Nordamerika och Australien, övriga världen, och engelskspråkiga publikationer som är kunskapsöversikter eller med globalt insamlad empiri.

2.1 Svenskspråkiga publikationer

De svenska publikationerna (tabell 3) bestod av 2 kvantitativa artiklar med enkätdata, 2 kvalitativa artiklar med intervjuer och en rapport som främst byggde på intervjuer men hade beskrivande statistik.

Tabell 3 Svenskspråkiga publikationer med empiri från Sverige.

Svenskspråkiga publikationer med empiri från Sverige
Astvik, W., & Melin, M. (2013). Överlevnadsstrategier i socialt arbete: Hur påverkar copingstrategier kvalitet och hälsa? <i>Arbetsmarknad & arbetsliv</i> , 19(4), 61-73.
Astvik, W., Welander, J., & Isaksson, K. (2017). Sorti, tystnad och lojalitet bland medarbetare och chefer i socialtjänsten. <i>Arbetsmarknad & Arbetsliv</i> , 23(3), 41-61.
Blomberg, H., & Welander, J. (2017). "Kör tills du brakar, sedan kastar vi ut dig om du inte flyr innan" – Socialsekreterares berättelser om uppbrott från arbetsplatsen. <i>Socialvetenskaplig tidskrift</i> , 24(1).
Bolin, M., & Klockmo, C. (2021). Tid för återhämtning?:-en utvärdering av Projekt arbetstid. Kommunförbundet Västernorrland.
Welander, J., Astvik, W., & Hellgren, J. (2017). Stressrelaterad ohälsa och arbetstrivsel hos medarbetare och chefer i socialtjänsten. <i>Arbetsmarknad & arbetsliv</i> , 23(2), 8-26.

Den ena intervjustudien omfattade socialsekreterare som slutat i två kommuner (Blomberg & Welander, 2017) och den andra socialsekreterare som var kvar i två kommuner (Astvik och Melin, 2013). Av de 32 individer som slutat sin anställning hade alla utom 4 fortsatt arbeta som socialsekreterare, men i andra kommuner. Motiven för att sluta sin anställning beskrevs kopplade till urholkning av ens yrkesprofessionalitet. Arbetet med klienter, meningsfullheten och det kollegiala samarbetet kunde vara drivkrafter att stanna, men de intervjuade beskrev sig själva till slut komma till ett vägskalet (kan vara etisk/moralisk gräns, hälsogräns). Den nya arbetsplatsen upplevdes bidra med möjligheter till en bra chef, öppenhet, möjlighet att utveckla sig och sin profession.

I den andra intervjustudien (med socialsekreterare från två kommuner) beskrevs hur strategier för att hantera hög arbetsbelastning till slut lett till individuell stress. För att hantera den individuella stressen beskrevs kompensatoriska och kravsänkade strategier men också strategier genom att sänka engagemang i arbetet och strategier som relaterade till teorin om Exit-Voice (Hirschman, 1970) Författarna såg att en strategi kunde relateras till en annan och att de till slut kunde leda till olika konsekvenser för medarbetarens hälsa men också kvaliteten på arbetet.

En strategi för att aktivt påverka sin arbetssituation var att öppet tala om kvalitetsriskerna i arbetsgruppen och lyfta till närmaste chef. Detta var ett sätt att värna

den egna professionaliteten. De kompensatoriska strategierna innebar till exempel att försöka jobba ikapp genom att hoppa över raster eller jobba klart hemma. Om denna strategi ofta användes, kunde den sedan följas av olika typer av exit-strategier, såsom att söka andra arbeten eller kortare och längre sjukskrivningar. De kravsänkande strategierna ledde till att kvalitetskrav och ambitionsnivå sänktes för att hitta en ”good-enough” nivå i arbetet där deras egen hälsa inte skulle sättas på spel. Detta kunde ändå leda till en moralisk stress men kunde också bidra till en ovilja att ta ansvar för att fatta beslut själv och att förlägga det på andra, till exempel att chefen fick ta och skriva under olika beslut. Strategin att sänka engagemanget i arbetet handlade till stora delar om att situationen upplevdes som svår/omöjlig att påverka och att det innebar att bara försöka göra sitt och inte engagera sig i verksamheten eller kollegor. För verksamheten innebar detta en förlust av den anställdes kompetens och potential att bidra till utveckling och kvalitet. Denna rationalisering menade författarna innebar en omformning av yrkesrollen vilken kan hindra den enskilde individen att uttrycka kritik av kvalitetsbrister. Det innebar också en urholkning av yrkesprofessionen. För individen minskade meningsfullheten i arbetet. Kvar blev exit-strategin, dvs att sluta arbetet.

De två enkätstudierna byggde på samma insamlade data från fackligt anslutna medlemmar. Den ena undersökte betydelsefulla faktorer för att fundera på att sluta, tystna eller vara lojal gentemot professionen/arbetsplatsen/kollegor/klienter (Astvik, Welander & Isaksson, 2017). Socialsekreterare med kortare arbetslivserfarenhet funderade i högre grad på att sluta. De mest betydelsefulla faktorerna för tankar på att sluta eller tystna på arbetsplatsen var arbetskrav, motstridiga krav/rollkonflikter och bristande öppenhet. I motsatt riktning var det betydelsefullt med en öppenhet, lägre grad av rollkonflikter och en personalorientering där medarbetare uppfattade att ledningen brydde sig om dem.

”Resultaten visar bland annat att styrningen inom socialtjänsten behöver utvecklas i riktning mot färre motstridiga krav och för en öppenhet som tillåter dialog och kritisk reflektion för att behålla och på sikt attrahera nya medarbetare.” Astvik et al 2017

Den andra enkätstudien undersökte relationen till stress, återhämtning och trivsel (Welander, Astvik och Hellgren, 2017). Skillnaden i upplevda stresssymptom och återhämtning förklarades främst av arbetskrav generellt men i synnerhet kvantitativa krav. Möjlighet till inflytande och kollegialt stöd hade också betydelse för såväl, stress, återhämtning som trivsel. Även i denna studie var öppenhet en resurs för att uppleva lägre stress, större möjligheter till återhämtning och arbetstrivsel.

Bolin & Klockmo (2021) redogjorde i en rapport för följeforskning av ett arbetstidsförkortningsprojekt i Örnsköldsviks kommun. De gjorde ett flertal intervjuer och en medarbetarenkät vid två tillfällen där de gjort vissa jämförelser mellan hur medarbetare skattat före införandet av arbetstidsförkortning och ett år efter. De har dock inte gjort några statistiska analyser för att påvisa eventuell signifikans av förändringar. I resultatet framkom att arbetsmiljön i princip upplevts som oförändrad även om vissa kvalitativa resultat pekade på ökad återhämtning. Inga arbetssätt hade förändrats och i slutsatserna konstaterades att det troligtvis var andra organisatoriska förändringar och faktisk bemanning som påverkat mer än själva arbetstiden.

2.2 Engelskspråkiga publikationer

Av de engelskspråkiga publikationerna så kommer 11 från Norden, 11 från övriga Europa (främst Storbritannien), 10 från USA och Australien, 8 från övriga världen samt 4 som var globala studier (varav tre var översiktsartiklar).

2.2.1 Empiri från Norden

Bland de 11 engelskspråkiga publikationerna med empiri från de nordiska länderna (tabell 4) var tre studier publicerade mellan 2009 och 2015 och 8 publicerade efter 2015. De flesta innehöll empiri från Norge, varav en av publikationerna även innehöll empiri från Wales.

Tabell 4 Engelskspråkiga publikationer med empiri från Norden, varav sju från Norge, tre från Sverige, och en från Finland.

Engelskspråkiga publikationer med empiri från Norden
Aagestad, C., Tyssen, R., Johannessen, H. A., Gravseth, H. M., Tynes, T., & Sterud, T. (2014). Psychosocial and organizational risk factors for doctor-certified sick leave: a prospective study of female health and social workers in Norway. <i>BMC Public Health</i> , 14(1), 1016. https://doi.org/10.1186/1471-2458-14-1016
Djuvpik, A. R., Pithouse, A., Myklebust, V., Rees, A., Ekeland, T. J., & Brookfield, C. (2021). New public management and practitioner autonomy in children's services in Norway and Wales: views from the frontline [Article]. <i>European Journal of Social Work</i> , 24(3), 405-417. https://doi.org/10.1080/13691457.2019.1693338
Geirdal, A., Nerdrum, P., & Bonsaksen, T. (2019). The transition from university to work: What happens to mental health? A longitudinal study [Article]. <i>BMC Psychology</i> , 7(1), Article 65. https://doi.org/10.1186/s40359-019-0340-x
Heinonen, N., Lallukka, T., Lahti, J., Pietiläinen, O., Nordquist, H., Mänty, M., Katainen, A., & Kouvonen, A. (2022). Working Conditions and Long-Term Sickness Absence Due to Mental Disorders: A Prospective Record Linkage Cohort Study among 19-to 39-Year-Old Female Municipal Employees [Article]. <i>Journal of Occupational and Environmental Medicine</i> , 64(2), 105-114. https://doi.org/10.1097/JOM.0000000000002421
Marttila, A., Johansson, E., Whitehead, M., & Burström, B. (2012). Dilemmas in providing resilience-enhancing social services to long-term social assistance clients. A qualitative study of Swedish social workers [Article]. <i>BMC Public Health</i> , 12(1), Article 517. https://doi.org/10.1186/1471-2458-12-517
Nielsen, M. B., Parveen, S., & Finne, L. B. (2022). Workplace mistreatment and insomnia: a prospective study of child welfare workers [Article]. <i>International Archives of Occupational and Environmental Health</i> . https://doi.org/10.1007/s00420-022-01910-3
Olaniyan, O. S., Iversen, A. C., Ortiz-Barreda, G., & Hetland, H. (2022). When your source of livelihood also becomes the source of your discomfort: the perception of work-family conflict among child welfare workers [Article]. <i>European Journal of Social Work</i> , 25(3), 418-429. https://doi.org/10.1080/13691457.2021.1901659
Sadeghi, T., & Terum, L. I. (2022). Dedication to work: social workers in a Norwegian activation work context [Article]. <i>European Journal of Social Work</i> . https://doi.org/10.1080/13691457.2022.2063812
Tham, P. (2018). A Professional Role in Transition: Swedish Child Welfare Social Workers' Descriptions of Their Work in 2003 and 2014 [Review]. <i>British Journal of Social Work</i> , 48(2), 449-467. https://doi.org/10.1093/bjsw/bcx016
Tham, P. (2022). Not Rocket Science: Implementing Efforts to Improve Working Conditions of Social Workers [Article]. <i>British Journal of Social Work</i> , 52(4), 1896-1915. https://doi.org/10.1093/bjsw/bcab077
Tonning Otterlei, M., & Studsrød, I. (2022). Breaking bad news: Child welfare workers' informing parents of care order proceedings [Article]. <i>Child and Family Social Work</i> , 27(2), 121-131. https://doi.org/10.1111/cfs.12858

Majoriteten var enkätstudier som studerade *krav och kontroll i arbetet*, höga kravs koppling till *stress och långtidssjukskrivning*, *sömnbesvär* och dess koppling till *trakasserier i arbetet*, och *hängivenhet till arbetsuppgiften kopplat till gott stöd i*

arbetet (Aagestad et al., 2014; Djupvik et al., 2021; Geirdal et al., 2019; Heihonen et al., 2022; Nielsen et al., 2022; Sadhegi & Terum, 2022; Tham, 2018). En av dessa (Aagestad et al., 2014) kunde konstatera en stark *koppling mellan hot och våld i arbetet och långtidssjukskrivning* i gruppen kvinnliga socialarbetare och sjukvårdspersonal. En kohort-enkätstudie (Tham, 2018) beskrev hur socialarbete över tid (mellan 2003 och 2014) blivit *alltmer avgränsat till att fokusera utredningsarbete* och där tid för stöd och behandling minskat och andelen som överväger att lämna yrket ökat. En studie (Djupvik et al., 2021) diskuterade *graden av byråkratisering av arbetet och kopplingen till arbetstillfredsställelse*. Tre studier var rena intervjustudier. Den första (Marttila et al., 2012) beskrev den svåra balansen i *socialarbetarens ”dubbla roller”* som å ena sidan utövar kontroll och lutar sig mot byråkrati, och å andra sidan bygger förtroende, tröstar och stöttar sina klienter. Samma studie belyste även en *upplevd misstro gentemot professionen* och arbetssättet både från samhället i stort och från andra myndigheter. Den andra intervjustudien (Olaniyan et al., 2022) beskrev upplevelsen av hur arbetet påverkar privatlivet, *hängivenheten till yrket* och framför allt till de barn man mötte i arbetet, och hur *missnöje med arbetssystemet* ledde till en öppenhet att lämna yrket. Den tredje studien (Tonning Otterlei & Studsrød, 2022) beskrev socialarbetarens individuella coping-strategier för att hantera känslomässigt svåra arbetssituationer rörande omhändertagande av barn, och hur stöd i dessa situationer framför allt gavs från kollegor snarare än närmsta chef. Extern kritik rörande arbetssätt och beslut fattade av socialtjänsten försvårade arbetet och mötet med klienter. Studien lyfter *vikten av chefsstöd* och av *praktisk träning* (rollspel) i hantering av känslomässigt svåra situationer.

En publikation beskrev en *intervention* (Tham, 2022) med syfte att undersöka hur arbetsförhållanden kunde förbättras i en svensk kommun genom tre olika initiativ; 1) handledning av nyutexaminerade, 2) aktiviteter för att stärka arbetsgruppen, 3) ledarskapsträning för gruppledare. Fem arbetsgrupper (med ledare) följdes under två år och resultaten visade hur *gruppen blev starkare, tryggare* och förbättrade sitt samarbete, vilket man *upplevde förbättrade kvaliteten i arbetet*. Stödet inom arbetsgruppen blev starkare, men stödet från ledare upplevdes inte ha blivit starkare. I studien konstaterades att den typiska arbetsgruppen som ingick i studien generellt har en hög personalomsättning, men efter interventionen var grupperna mer stabila och *deltagarna mindre öppna för annat arbete*.

2.2.2 Empiri från övriga Europa

Av de 11 publikationer innehållande empiri från övriga Europa (tabell 5) var samtliga publicerade efter 2015. En klar majoritet var från England och fem av dessa hade samma förste författare.

Tabell 5 Engelskspråkiga publikationer med empiri från övriga Europa, varav 7 från England, två från Tyskland, en från Ungern, och en från Italien.

Engelskspråkiga publikationer med empiri från övriga Europa
Hunt, S., Goddard, C., Cooper, J., Littlechild, B., & Wild, J. (2016). 'If I Feel like this, how does the child feel?' Child protection workers, supervision, management and organizational responses to parental violence [Article]. <i>Journal of Social Work Practice</i> , 30(1), 5-24. https://doi.org/10.1080/02650533.2015.1073145
Littlechild, B., Hunt, S., Goddard, C., Cooper, J., Raynes, B., & Wild, J. (2016). The Effects of Violence and Aggression From Parents on Child Protection Workers' Personal, Family, and Professional Lives [Article]. <i>SAGE Open</i> , 6(1). https://doi.org/10.1177/2158244015624951
Ravalier, J., McFadden, P., Gillen, P., Mallett, J., Nicholl, P., Neill, R., Manthorpe, J., Moriarty, J., Schroder, H., & Curry, D. (2022). Working conditions and well-being in UK social care and social work during COVID-19 [Article]. <i>Journal of Social Work</i> . https://doi.org/10.1177/14680173221109483
Ravalier, J., Wainwright, E., Clabburn, O., Loon, M., & Smyth, N. (2021). Working conditions and wellbeing in UK social workers [Article]. <i>Journal of Social Work</i> , 21(5), 1105-1123. https://doi.org/10.1177/1468017320949361
Ravalier, J. M. (2019). Psycho-Social Working Conditions and Stress in UK Social Workers [Article]. <i>British Journal of Social Work</i> , 49(2), 371-390. https://doi.org/10.1093/bjsw/bcy023
Ravalier, J. M., McFadden, P., Boichat, C., Clabburn, O., & Moriarty, J. (2021). Social Worker Well-being: A Large Mixed-Methods Study [Article]. <i>British Journal of Social Work</i> , 51(1), 297-317. https://doi.org/10.1093/bjsw/bcaa078
Ravalier, J. M., Wainwright, E., Smyth, N., Clabburn, O., Wegrzynek, P., & Loon, M. (2020). Co-creating and evaluating an app-based well-being intervention: The how (healthier outcomes at work) social work project [Article]. <i>International Journal of Environmental Research and Public Health</i> , 17(23), 1-15, Article 8730. https://doi.org/10.3390/ijerph17238730
Drüge, M., Schladitz, S., Wirtz, M. A., & Schleider, K. (2021). Psychosocial burden and strains of pedagogues—using the job demands-resources theory to predict burnout, job satisfaction, general state of health, and life satisfaction [Article]. <i>International Journal of Environmental Research and Public Health</i> , 18(15), Article 7921. https://doi.org/10.3390/ijerph18157921
Fargion, S., Sanfelici, M., & Sicora, A. (2020). 'A Community no matter what': fostering social work professional connections in Italy in COVID-19 times [Article]. <i>Social Work Education</i> , 39(8), 993-1001. https://doi.org/10.1080/02615479.2020.1829581
Györi, Á., & Perpék, É. (2022). Work conditions and burnout: an exploratory study among Hungarian workers in family and child welfare, child protection and pedagogical professional services [Article]. <i>European Journal of Social Work</i> , 25(5), 777-791. https://doi.org/10.1080/13691457.2021.1997926
Holleder, A. (2022). Working conditions, health and exhaustion among social workers in Germany [Article]. <i>European Journal of Social Work</i> . https://doi.org/10.1080/13691457.2022.2063813

I flera enkätstudier (Ravalier, 2019; Ravalier et al., 2021a; Drüge et al., 2021; Györi & Perpék, 2022) undersöktes socialarbetares *stress kopplat till krav och hög arbetsmängd*, vilka konstaterades vara högre än snittet bland brittiska yrkesarbetande (Ravalier, 2019). Två studier (Ravalier et al., 2021a; Ravalier et al., 2021b) kombinerade enkäter med uppföljande intervjuer. I dessa framkom bland annat hur arbetsmängden påverkats av *ökad administrativ börda och organisatoriska förändringar* där medarbetarna inte varit involverade i förändringsarbetet, vilket orsakat stress. Flera europeiska studier (Hunt et al., 2016, Drüge et al., 2021; Györi & Perpék, 2022; Holleder, Littlechild) underströk hur arbetet ansågs *meningsfullt men känslomässigt krävande* och utmattande. Två av dessa (Hunt et al., 2016; Littlechild et al., 2016) tog upp *klienters aggression, våld och hot om våld* varav en studie visade att 66% av studiedeltagarna upplevt hur det påverkat dem själva och familjen, och 50% hur de behövt hantera hotfulla föräldrar minst en gång i veckan. En studie (Ravalier, 2019) redovisade att över 50% av studiedeltagarna (1333 deltagare) ämnat byta arbete inom de närmsta 14 månaderna. I kvalitativa studieresultat (Ravalier, 2019; Ravalier et al., 2021b), framkom hur socialarbetare *påverkats av extern misstro och hur man känt sig missförstådd i sitt uppdrag*, och hur mer individuellt erkännande och belöning i arbetet kombinerat med samhälllig upplysning om och generellt erkännande av den

nytta som socialarbetare gör borde kunna bidra till socialarbetares individuella känsla av erkännande och meningsfullhet i arbetet.

En publicerad aktionsforskningsstudie (Ravalier et al., 2020) beskrev utvecklingen av en *smartphone-applikation* med syfte att öka hälsa och välbefinnande hos brittiska socialarbetare. Appen användes som kanal för att publicera positiva och upplyftande meddelanden om socialt arbete, dela kommande hälso-/friskvårdsevent riktade mot socialarbetare, samt erbjöd en direkt anonym meddelandekanal till överordnad chef där medarbetare kunde skicka förslag på förbättringar av verksamheten. Appen gav också anonym virtuell tillgång till en rehabiliteringsassistent (översatt till kurator eller rådgivare). Som utvärdering genomfördes enkätmätningar före och efter användning av appen och jämfördes med en kontrollgrupp som inte använt appen. Studien visade resultat där arbetsförhållanden skattats mer positivt och där *stöd och kontroll över förändringar upplevts högre* i gruppen som använt appen.

En italiensk publikation (Fargion et al., 2020) beskrev hur författarna i analyser av kommentarer och inlägg på en sluten *socialtjänst-sida på Facebook* under pandemin kunnat se hur sidan gett en virtuell känsla av sammanhang, och utvecklats till en *plattform för erfarenhetsutbyte och lärande* för socialarbetare under landets nedstängning.

2.2.3 Empiri från Nordamerika och Australien

Av de 10 publikationerna från Nordamerika och Australien (tabell 6) så var fyra intervjustudier och resterande enkätstudier. Hälften av studierna berörde organisatoriskt stöd och/eller engagemang (härefter benämnt med det engelska begreppet *commitment*) på olika sätt och fyra studier berörde hot och våld i arbetet.

Tabell 6 Engelskspråkiga publikationer med empiri från Nordamerika och Australien, varav åtta från USA, en från Australien, och en från Kanada

Engelskspråkiga publikationer med empiri från Nordamerika och Australien
Gonzalez, R. P., Faller, K. C., Ortega, R., & Tropman, J. (2009). Exit interviews with departed child welfare workers: Preliminary findings [Article]. <i>Journal of Public Child Welfare</i> , 3(1), 40-63. https://doi.org/10.1080/15548730802690833
Guay, S., Lemyre, A., & Geoffrion, S. (2022). Work-related predictors of mental health, presenteeism, and professional quality of life following exposure to a potentially traumatic event in child protection workers [Article]. <i>European Journal of Psychotraumatology</i> , 13(1), Article 2037904. https://doi.org/10.1080/20008198.2022.2037904
Horwitz, M. (2006). Work-related trauma effects in child protection social workers [Article]. <i>Journal of Social Service Research</i> , 32(3), 1-18. https://doi.org/10.1300/J079v32n03_01
Kim, H. J., & Hopkins, K. M. (2015). Child Welfare Workers' Personal Safety Concerns and Organizational Commitment: The Moderating Role of Social Support [Article]. <i>Human Service Organizations Management, Leadership and Governance</i> , 39(2), 101-115. https://doi.org/10.1080/23303131.2014.987413
Landsman, M. J. (2008). Pathways to organizational commitment [Article]. <i>Administration in Social Work</i> , 32(2), 105-132. https://doi.org/10.1300/J147v32n02_07
Radey, M., Langenderfer-Magruder, L., & Schelbe, L. (2022). "Business as Usual": Child Protective Services Workers' Perceptions and Experiences of and Responses to Client-Perpetrated Violence [Article]. <i>Journal of Interpersonal Violence</i> , 37(3-4), NP2101-NP2125. https://doi.org/10.1177/0886260520934446
Radey, M., Schelbe, L., & Spinelli, C. L. (2018). Learning, Negotiating, and Surviving in Child Welfare: Social Capitalization Among Recently Hired Workers [Article]. <i>Journal of Public Child Welfare</i> , 12(1), 79-98. https://doi.org/10.1080/15548732.2017.1328380
Radey, M., & Wilke, D. J. (2021). Client-Perpetrated Violence Among Frontline Child Welfare Workers [Article]. <i>Journal of Interpersonal Violence</i> , 36(11-12), NP6260-NP6280. https://doi.org/10.1177/0886260518812792
Straussner, S. L. A., & Senreich, E. (2020). Productive Aging in the Social Work Profession: A Comparison of Licensed Workers 60 Years and Older with Their Younger Counterparts [Article]. <i>Clinical Social Work Journal</i> , 48(2), 196-210. https://doi.org/10.1007/s10615-020-00747-y
Russ, E., Lonne, B., & Lynch, D. (2020). Increasing child protection workforce retention through promoting a relational-reflective framework for resilience [Article]. <i>Child Abuse and Neglect</i> , 110, Article 104245. https://doi.org/10.1016/j.chiabu.2019.104245

Flera amerikanska studier gjorde jämförelser mellan olika grupper indelade på exempelvis etniskt ursprung och ålder. En studie (Straussner & Senreich, 2020) visade att yngre vita socialarbetare upplevde mer stress än deras äldre kollegor, medan äldre och yngre icke vita socialarbetare upplevde stress likartat. Samma studie visade att socialarbetare med flera år i yrket upplevde en högre tillfredsställelse med den egna medkänslan (härefter benämnt med det engelska begreppet *compassion satisfaction*) och att vara högre värderade av samhället. En intervjustudie (Radey et al., 2018) med nyanställda socialarbetare betonades skillnaden mellan befintligt organisatoriskt (kollegialt eller chefs-) stöd och nyttjande av stöd. Studien visade att nyanställda hade stor respekt för sina äldre kollegors arbetsbörda och därmed undvek att störa dem. Två enkätstudier utgick från teorier om organisatorisk commitment. Den ena (Landsman, 2008) menade att organisatorisk commitment stärkts av organisatoriskt stöd och arbetstillfredsställelse, medan arbetstillfredsställelse framför allt stärkts av en stark serviceanda oavsett hur högt värderad av sin organisation socialarbetaren upplevde sig vara. Den andra (Kim & Hopkins, 2015) utvecklade resonemanget och menade att ett otryggt arbetsklimat på organisatorisk nivå hade samband med en lägre organisatorisk commitment på individuell nivå, men att goda relationer och utbyten mellan chef och

medarbetare fungerade buffrande mot låg organisatorisk commitment i ett otrött arbetsklimat. En studie (Horwitz, 2006) som undersökte samband mellan upplevda trauman i arbetet och trauma-respons visade hur det inte fanns några könsskillnader mellan upplevelse och respons på direkta trauman, men att kvinnor visade högre trauma-respons än män vid indirekta trauman, det vill säga när man blev vittne till att se exempelvis barn fara illa. Samma studie visade att olika grader av arbetstillfredsställelse eller stöd i arbetet inte påverkade sambanden mellan direkt upplevda trauman och trauma-respons. En annan studie (Guay et al., 2022) menade att högre tilltro till den egna förmågan att hantera en hotfull situation, likväl som en högre upplevd allmän trygghet i arbetet förutspådde lägre trauma-respons (i artikeln depressiva symtom, ångest och post-traumatisk stress). En australisk studie (Russ et al., 2020) har, baserat på intervjuer med socialarbetare som själva ansett sig ha en hög individuell resiliens, tagit fram ett "Relationellt reflekterande ramverk för resiliens" (fritt översatt) som byggde på socialarbetarens individuella egenskaper i kombination med reflekterande praktik, goda relationer och rätt organisatoriska förutsättningar.

En intervjustudie (Radey et al., 2022) beskrev ingående hur de mest våldsamma arbetssituationerna var de där barn omhändertagits och där föräldrar eller tonårsbarn blivit våldsamma eller hotfulla. Ett sådant exempel från studien var där ett familjehem sprängts mellan tiden från beslut till barnet placerats. Socialarbetarna i studien beskrev bland annat hur de mest våldsamma arbetssituationerna uppstått oberoende av om hen varit ensam eller haft kollegor med i rummet. Den här typen av erfarenheter från tidigare klientrelationer och möten upplevdes påverka socialsekreterarens förhållningssätt med en ökad vaksamhet att kommande arbetssituationer. Studien underströk hur socialarbetare som heterogen grupp upplever och hanterar arbetssituationer olika men att attityden inom socialtjänsten behöver förändras från "Suck it up, Buttercup" till "expected, not accepted". Studien rekommenderade tydliga manualer för hantering av situationer och praktisk träning i att hantera våldsamma situationer. Ytterligare en enkätstudie från samma författare (Radey & Wilke, 2021) undersökte förekomst av våld bland nyanställda socialarbetare och gjorde reflektioner av resultaten utifrån etnicitet hos klient och socialarbetare:

"Alternatively, Black and Hispanic workers may experience less violence because their race allows them to develop rapport with clients as Black and Hispanic families are overrepresented among CPS families."

2.2.4 Empiri från övriga världen

Av de åtta publikationer funna från övriga världen (tabell 7) var fem från Asien (Sydkorea, Kina och Japan), två från Sydafrika och en från Israel. Samtliga från Asien var enkätstudier publicerade sedan 2019 medan en av studierna från Sydafrika var en intervjustudie.

Tabell 7 Engelskspråkiga publikationer med empiri från övriga världen, varav två från Sydafrika, två från Sydkorea, två från Kina, en från Japan, och en från Israel.

Engelskspråkiga publikationer med empiri från övriga världen
Calitz, T., Roux, A., & Strydom, H. (2014). Factors that affect social workers' job satisfaction, stress and burnout [Article]. <i>Social Work (South Africa)</i> , 50(2), 153-169. https://doi.org/10.15270/50-2-393
Perumal, N., & Tanga, P. (2020). "It doesn't matter how many (cases) you got, if you love the job, you can manage everything": Management strategies utilised by frontline social workers [Article]. <i>Social Work (South Africa)</i> , 56(3), 248-264. https://doi.org/10.15270/56-4-855
Chung, Y., & Choo, H. (2019). A structural path to job satisfaction, burnout, and intent to leave among child protection workers: A South Korean study [Article]. <i>Children and Youth Services Review</i> , 100, 304-312. https://doi.org/10.1016/j.childyouth.2019.03.018
Huang, C., Xie, X., Cheung, S. P., Zhou, Y., & Ying, G. (2021). Job demands, resources, and burnout in social workers in china: Mediation effect of mindfulness [Article]. <i>International Journal of Environmental Research and Public Health</i> , 18(19), Article 526. https://doi.org/10.3390/ijerph181910526
Jia, C. X., Cheung, C. K., & Fu, C. (2020). Work support, role stress, and life satisfaction among chinese social workers: The mediation role of work-family conflict [Article]. <i>International Journal of Environmental Research and Public Health</i> , 17(23), 1-14, Article 8881. https://doi.org/10.3390/ijerph17238881
Kataoka, M., & Nishi, D. (2021). Association between work-related trauma exposure and posttraumatic stress symptoms among child welfare workers in Japan: A cross-sectional study [Article]. <i>International Journal of Environmental Research and Public Health</i> , 18(7), Article 3541. https://doi.org/10.3390/ijerph18073541
Lee, Y., Kim, S. M., Han, D. H., Yoo, S. K., & Kim, H. (2021). Effects of Indirect Experience of Client Violence on Social Workers' Posttraumatic Stress Disorder [Article]. <i>Psychiatry Investigation</i> , 18(11), 1100-1108. https://doi.org/10.30773/pi.2021.0205
Ratzon, A., Farhi, M., Ratzon, N., & Adini, B. (2022). Resilience at Work, Burnout, Secondary Trauma, and Compassion Satisfaction of Social Workers Amidst the COVID-19 Pandemic [Article]. <i>International Journal of Environmental Research and Public Health</i> , 19(9), Article 5500. https://doi.org/10.3390/ijerph19095500

Två (Chung & Choo, 2019; Huang et al., 2021) var studier av risk- och friskfaktorer och deras samband med utmattning, och en (Jia et al., 2020) undersökte och beskrev kopplingen mellan stöd från chef och kollegor och minskad rollkonflikt, vilket i sin tur visade positiva samband med livstillfredsställelse. Den ena sydafrikanska (enkät-) studien (Calitz et al., 2014) visade på högt arbetsengagemang och arbetstillfredsställelse samtidigt som 50 % av de svarande (endast 60 personer) övervägde att lämna yrket. Den andra sydafrikanska (intervju-)studien (Perumal & Tanga, 2020) beskrev socialarbetaryrket från management-perspektiv utifrån ledning/styrning av; arbetsmängd, relationer, tid, och organisatoriskt stöd. Den israeliska studien (Ratzon et al., 2022) genomfördes under pandemin och konstaterade att resiliens hade positiva samband med compassion satisfaction och negativa samband med utmattning och effekter av sekundära trauma. Vidare konstaterade studien att kvinnors resiliens under pandemin var lägre än mäns.

Två asiatiska publikationer (Kataoka & Nishi, 2021; Lee et al., 2021) visade resultat där effekter av sekundär post-traumatisk stress (PTS) till följd av att ha bevittnat våld i arbetet, var lika starka eller starkare än effekterna av primär PTS. Den ena studien (Kataoka & Nishi, 2021) underströk individens resiliens som skyddande faktor och vikten av att stärka denna, medan den andra (Lee et al., 2021) framhöll vikten av

våldspreventiv träning för att stärka individen och minska dess påverkan av PTS till följd av våld i arbetet.

2.2.5 Globala studier

De publikationer som involverade empiri från hela världen (tabell 8) var tre kunskapssammanställningar (review-artiklar) och en global enkätstudie.

Tabell 8 Engelskspråkiga globala publikationer

Engelskspråkiga globala publikationer
Geoffrion, S., Morselli, C., & Guay, S. (2016). Rethinking compassion fatigue through the lens of professional identity: The case of child-protection workers [Article]. <i>Trauma, Violence, and Abuse</i> , 17(3), 270–283. https://doi.org/10.1177/1524838015584362
Olaniyan, O. S., Hetland, H., Hystad, S. W., Iversen, A. C., & Ortiz-Barreda, G. (2020). Lean on Me: A Scoping Review of the Essence of Workplace Support Among Child Welfare Workers [Review]. <i>Frontiers in Psychology</i> , 11, Article 287. https://doi.org/10.3389/fpsyg.2020.00287
Pretorius, L., & Herbst, A. G. (2022). International guidelines to inform policy development to address client violence in South Africa: an ATA-document analysis [Article]. <i>BMC Health Services Research</i> , 22(1), Article 1025. https://doi.org/10.1186/s12913-022-08196-8
Ravalier, J., Jones, D., Truell, R., & McFadden, P. (2022). Global social work working conditions and wellbeing [Article]. <i>International Social Work</i> , 65(6), 1078-1094. https://doi.org/10.1177/00208728221112731

Den globala enkätstudien (Ravalier et al., 2022) belyste vikten av samhälleligt erkännande av socialarbetaryrket, att lagstiftning behövde komma på plats i länder som fortfarande saknade lagar som styrde socialarbete, och konstaterade att de mer utvecklade länderna led av sviterna av New public management som haft negativ påverkan på arbetsförutsättningarna. Det framkom även i studien hur personal- och resursbrist samt en utbredd misstro och missuppfattning kring socialarbete påverkat den europeiske socialarbetaren. De tre review-artiklarna syftade till att undersöka; samband mellan compassion fatigue (avmattad medkänsla) och compassion satisfaction och välmående hos socialarbetare (Geoffrion et al., 2016), samband mellan organisatoriskt respektive kollegialt stöd på arbetsplatsen (Olaniyan et al., 2020), och policies och riktlinjer för att ta fram ett ramverk för att skydda socialarbetare mot klientrelaterat våld (Pretorius & Herbst, 2022). Den sistnämnda tog upp utformning och träning av säkerhetsrutiner (både av teknisk karaktär och rörande bemötande) inför och under klientmöten, klienttransporter, och hembesök, samt rutiner för rapportering och hantering av situationer där våld förekommit. Även socialarbetares allmänna säkerhetsrutiner i vardagen beskrevs utifrån ökad risk att utsättas för hot av klienters anhöriga. Publikationen är rik på detaljer som kan utgöra underlag för fortsatt utveckling av säkerhetsrutiner.

2.3 Sammanfattande resultatanalys

Av de inkluderade publikationerna dominerade kvantitativa studier baserade på enkätdata. Det var överraskande få svenskspråkiga vetenskapliga artiklar med empiriskt material. En anledning kan vara att det inom akademien premieras att

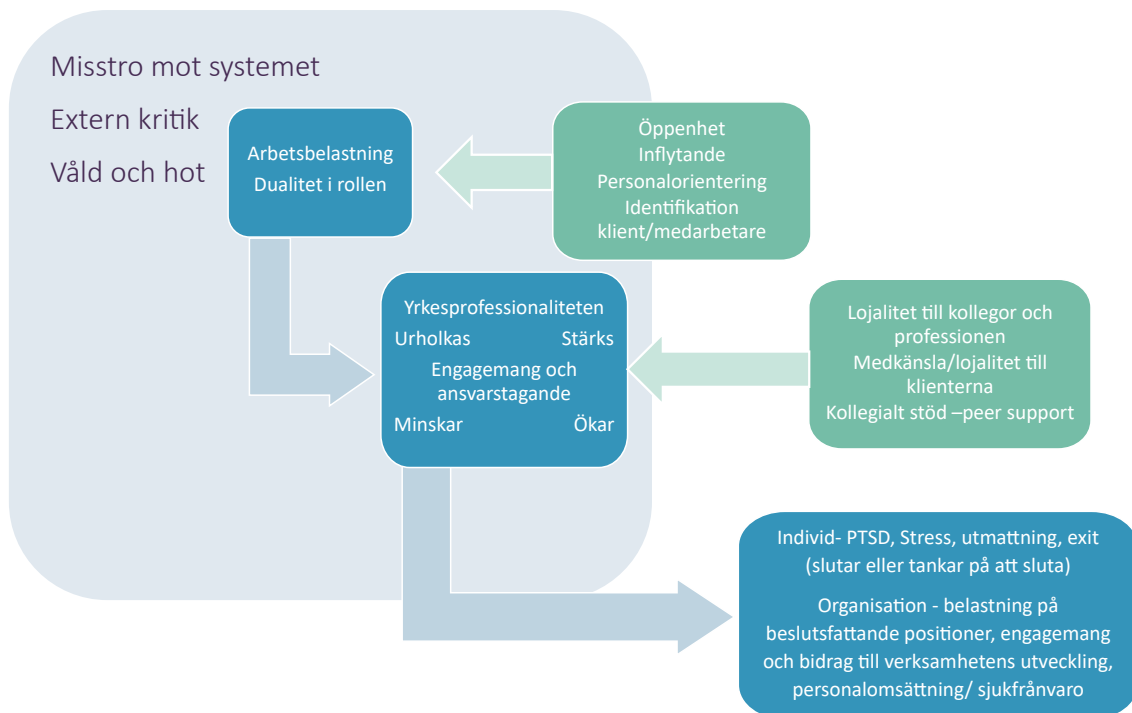
publicera sig i engelskspråkiga tidskrifter, varför detta prioriteras framför publicering på svenska.

Gemensamt för fyra av de svenska studierna var att de byggde på Hirschmans (1970) klassiska teori om "Exit, voice, loyalty" och olika arbetsmiljöfaktorers relation till strategier för att hantera bristande förutsättningar för att utföra arbetet. Detta genom att protestera och göra sin röst hörd eller att vara lojal med uppdraget och organisationen, tystna eller (fundera på) att sluta. Andra teoretiska referensramar som användes bland publikationerna var krav- och resursmodellen relaterat till olika hälsoutfall. Sammanfattningsvis så bygger de vetenskapliga artiklarna i hög grad på etablerade teorier och samband mellan:

- arbetsförhållanden och tankar på att sluta, arbetstillfredsställelse, utmattning
- upplevelsen av förändring av ens egna medkänsla med klienter

De nordiska och europeiska studierna lyfter frågor kring omgivningens syn på socialtjänsten och organisatoriska och administrativa belastningar (mer eller mindre relaterat till new public management). Hot och våld i arbetet beskrivs framför allt ingående i amerikanska publikationer medan och jämför också olika grupper indelade på etniskt ursprung och ålder.

Figur 1. Förutsättningar, krav och resurser för trygghet i professionsrollen och potentiella konsekvenser vid obalans på individ- och organisationsnivå.



De vetenskapliga artiklarna beskriver problem och faktorer som påverkar tryggheten i professionen på olika systemnivåer. Dels finns resultat på individuell medarbetarnivå, på arbetsgrupp- och yrkesprofessionsnivå, i relation till andra myndigheter samt på övergripande samhällsnivå som relaterar både till påverkan, hantering och konsekvenser för tryggheten i yrkesprofessionen. De krav som uppstår kan påverka i en

nedåtgående spiral men det finns också stöd och resurser som kan stärka tryggheten för att balansera krav och grundläggande förutsättningar i yrket (se figur 1).

Förhållandevis få studier omfattade någon form av intervention/utvecklingsinsats (Tham, 2022, Ravalier et al., 2020) för att stärka professionen och öka tryggheten i arbetet. Fargion et al. (2020) följde en naturlig utveckling av en communitygrupp på Facebook och såg att det kunde utgöra en plattform för stöd och reflektion. Pretorius & Herbst(2022) gav förslag på ramverk för att skydda socialarbetare mot klientrelaterat våld. I övrigt kunde det i diskussion och slutsatser framkomma mer eller mindre utarbetade förslag på hur tryggheten kunde stärkas. Lee et al. (2021) gav framhöll exempelvis vikten av våldspreventiv träning för att stärka individen och minska dess påverkan av PTS till följd av våld i arbete, medan Kataoka & Nishi (2021) pekade mot att stärka individens resiliens som skyddande faktor.

Tidigare forskning i andra fält har pekat på vikten av ett generellt säkerhetsklimat som inte enbart omfattar individuella strategier för att hantera frågor kring risker och säkerhet. I det traditionella arbetsmiljöarbetet brukar man försöka förebygga risker genom att systematiskt identifiera potentiella risker, följa upp händelser och orsaker till dessa och se till att rutiner kommer på plats för att händelsen inte ska upprepas igen (så kallad Safety I). Ett kompletterande synsätt som är särskilt relevant för den typ av arbete som socialsekreterare gör är att utgå från att oförutsedda händelser kommer att uppstå i komplexa system och fokusera på att stärka förmågan att hantera risker och bygga in motståndskraft för att säkerställa att det kan fortsätta att fungera även när det går fel (så kallad Safety II) (Braithwaite et al, 2015). De förslag på åtgärder som lyckats identifieras i artiklarna rör i hög grad aktiviteter som kan identifieras som Safety II-aktiviteter. Nedan listas dessa aktiviteter:

- Öka upplevelse av kontroll genom praktisk träning (ex rollspelsbaserat)
- Förstärkt introduktion för nyblivna socialsekreterare
- Grupphandledning uppdelat för nyblivna och mer erfarna socialsekreterare
- Ledarskapsutveckling för enhetschefer
- Aktiviteter för att stärka teamet någon gång i månaden
- Fallbaserade reflektionstillfällen
- Utveckla bredare community (app) där socialsekreterare:
 - kan stötta varandra
 - få hälsoråd och vetskap om hälsoaktiviteter (ex föreläsning, träning)
 - anonymt skicka förbättringsförslag till överordnad chef

De flesta aktiviteterna rör i hög grad hur individer eller team kan stärkas i att hantera sin arbetssituation. I princip inga förslag var inriktade på hur arbetsorganisering och fördelning av uppgifter. Sammantaget tycks ändå möjligheten att få och ge stöd till varandra inom professionen och utrymme för att reflektera över utmaningar och hur arbetssätt kan utvecklas för att lösa dem vara centralt. Det kan förhoppningsvis i sin tur leda till att arbetet kan organiseras så att tryggheten stärks och yrkesprofession stärks.

3 Slutsatser

Det finns inte många studier som studerat hur insatser för att stärka trygghet i professionen kan förebyggas. Fler studier finns som visar på de samband som det generellt finns gedigen forskning om, såsom att höga känslomässiga krav har samband med stress, utmattning och tankar om att sluta arbetet. Tidigare forskning har också tidigare visat på att våld och hot om våld har koppling till långtidssjukskrivning och posttraumatisk stress. Intressant nog visade en av studierna att även om man själv inte blivit direkt utsatt kan posttraumatisk stress uppstå.

Resultatet pekar också på de första åren i yrket som mest kritiska, varför riktade insatser till nyblivna socialsekreterare förmodligen är en god idé (även om ingen studie utvärderat den typen av insatser).

Det traditionella arbetsmiljöarbetet är viktigt men behöver kompletteras med proaktivt arbete för att stärka förmågan att hantera oförutsedda händelser. Här tycks öppenhet i organisationen och professionsstärkande åtgärder vara viktigt både för individens, professionsteamets och organisationens hållbarhet.

Referenser

- Aagestad, C., Tyssen, R., Johannessen, H. A., Gravseth, H. M., Tynes, T., & Sterud, T. (2014). Psychosocial and organizational risk factors for doctor-certified sick leave: a prospective study of female health and social workers in Norway. *BMC Public Health*, 14(1), 1016. <https://doi.org/10.1186/1471-2458-14-1016>
- Astvik, W., & Melin, M. (2013). Överlevnadsstrategier i socialt arbete: Hur påverkar copingstrategier kvalitet och hälsa? *Arbetsmarknad & arbetsliv*, 19(4), 61-73.
- Astvik, W., Welander, J., & Isaksson, K. (2017). Sorti, tystnad och lojalitet bland medarbetare och chefer i socialtjänsten. *Arbetsmarknad & Arbetsliv*, 23(3), 41-61.
- Blomberg, H., & Welander, J. (2017). ”Kör tills du brakar, sedan kastar vi ut dig om du inte flyr innan” – Socialsekreterares berättelser om uppbrott från arbetsplatsen. *Socialvetenskaplig tidskrift*, 24(1).
- Bolin, M., & Klockmo, C. (2021). Tid för återhämtning?:-en utvärdering av Projekt arbetstid. Kommunförbundet Västernorrland.
- Braithwaite, J., Wears, R. L., & Hollnagel, E. (2015). Resilient health care: turning patient safety on its head†. *International Journal for Quality in Health Care*, 27(5), 418-420. <https://doi.org/10.1093/intqhc/mzv063>
- Calitz, T., Roux, A., & Strydom, H. (2014). Factors that affect social workers' job satisfaction, stress and burnout [Article]. *Social Work (South Africa)*, 50(2), 153-169. <https://doi.org/10.15270/50-2-393>
- Chung, Y., & Choo, H. (2019). A structural path to job satisfaction, burnout, and intent to leave among child protection workers: A South Korean study [Article]. *Children and Youth Services Review*, 100, 304-312. <https://doi.org/10.1016/j.childyouth.2019.03.018>
- Djupvik, A. R., Pithouse, A., Myklebust, V., Rees, A., Ekeland, T. J., & Brookfield, C. (2021). New public management and practitioner autonomy in children's services in Norway and Wales: views from the frontline [Article]. *European Journal of Social Work*, 24(3), 405-417. <https://doi.org/10.1080/13691457.2019.1693338>
- Drüge, M., Schladitz, S., Wirtz, M. A., & Schleider, K. (2021). Psychosocial burden and strains of pedagogues—using the job demands-resources theory to predict burnout, job satisfaction, general state of health, and life satisfaction [Article]. *International Journal of Environmental Research and Public Health*, 18(15), Article 7921. <https://doi.org/10.3390/ijerph18157921>
- Fargion, S., Sanfelici, M., & Sicora, A. (2020). ‘A Community no matter what’: fostering social work professional connections in Italy in COVID-19 times [Article]. *Social Work Education*, 39(8), 993-1001. <https://doi.org/10.1080/02615479.2020.1829581>
- Geoffrion, S., Morselli, C., & Guay, S. (2016). Rethinking compassion fatigue through the lens of professional identity: The case of child-protection workers [Article]. *Trauma, Violence, and Abuse*, 17(3), 270-283. <https://doi.org/10.1177/1524838015584362>

Geirdal, A., Nerdrum, P., & Bonsaksen, T. (2019). The transition from university to work: What happens to mental health? A longitudinal study [Article]. *BMC Psychology*, 7(1), Article 65. <https://doi.org/10.1186/s40359-019-0340-x>

Gonzalez, R. P., Faller, K. C., Ortega, R., & Tropman, J. (2009). Exit interviews with departed child welfare workers: Preliminary findings [Article]. *Journal of Public Child Welfare*, 3(1), 40-63. <https://doi.org/10.1080/15548730802690833>

Guay, S., Lemyre, A., & Geoffrion, S. (2022). Work-related predictors of mental health, presenteeism, and professional quality of life following exposure to a potentially traumatic event in child protection workers [Article]. *European Journal of Psychotraumatology*, 13(1), Article 2037904. <https://doi.org/10.1080/20008198.2022.2037904>

Gyóri, Á., & Perpék, É. (2022). Work conditions and burnout: an exploratory study among Hungarian workers in family and child welfare, child protection and pedagogical professional services [Article]. *European Journal of Social Work*, 25(5), 777-791. <https://doi.org/10.1080/13691457.2021.1997926>

Heinonen, N., Lallukka, T., Lahti, J., Pietiläinen, O., Nordquist, H., Mänty, M., Katainen, A., & Kouvonen, A. (2022). Working Conditions and Long-Term Sickness Absence Due to Mental Disorders: A Prospective Record Linkage Cohort Study among 19-to 39-Year-Old Female Municipal Employees [Article]. *Journal of Occupational and Environmental Medicine*, 64(2), 105-114. <https://doi.org/10.1097/JOM.0000000000002421>

Hirschman AO (1970): *Exit, voice, and loyalty. Responses to decline in firms, organizations and states.* Cambridge: University Press.

Holleder, A. (2022). Working conditions, health and exhaustion among social workers in Germany [Article]. *European Journal of Social Work*. <https://doi.org/10.1080/13691457.2022.2063813>

Horwitz, M. (2006). Work-related trauma effects in child protection social workers [Article]. *Journal of Social Service Research*, 32(3), 1-18. https://doi.org/10.1300/J079v32n03_01

Huang, C., Xie, X., Cheung, S. P., Zhou, Y., & Ying, G. (2021). Job demands, resources, and burnout in social workers in china: Mediation effect of mindfulness [Article]. *International Journal of Environmental Research and Public Health*, 18(19), Article 526. <https://doi.org/10.3390/ijerph181910526>

Hunt, S., Goddard, C., Cooper, J., Littlechild, B., & Wild, J. (2016). 'If I Feel like this, how does the child feel?' Child protection workers, supervision, management and organizational responses to parental violence [Article]. *Journal of Social Work Practice*, 30(1), 5-24. <https://doi.org/10.1080/02650533.2015.1073145>

Jia, C. X., Cheung, C. K., & Fu, C. (2020). Work support, role stress, and life satisfaction among chinese social workers: The mediation role of work-family conflict [Article]. *International Journal of Environmental Research and Public Health*, 17(23), 1-14, Article 8881. <https://doi.org/10.3390/ijerph17238881>

- Kataoka, M., & Nishi, D. (2021). Association between work-related trauma exposure and posttraumatic stress symptoms among child welfare workers in Japan: A cross-sectional study [Article]. *International Journal of Environmental Research and Public Health*, 18(7), Article 3541. <https://doi.org/10.3390/ijerph18073541>
- Kim, H. J., & Hopkins, K. M. (2015). Child Welfare Workers' Personal Safety Concerns and Organizational Commitment: The Moderating Role of Social Support [Article]. *Human Service Organizations Management, Leadership and Governance*, 39(2), 101-115. <https://doi.org/10.1080/23303131.2014.987413>
- Landsman, M. J. (2008). Pathways to organizational commitment [Article]. *Administration in Social Work*, 32(2), 105-132. https://doi.org/10.1300/J147v32n02_07
- Lee, Y., Kim, S. M., Han, D. H., Yoo, S. K., & Kim, H. (2021). Effects of Indirect Experience of Client Violence on Social Workers' Posttraumatic Stress Disorder [Article]. *Psychiatry Investigation*, 18(11), 1100-1108. <https://doi.org/10.30773/pi.2021.0205>.
- Littlechild, B., Hunt, S., Goddard, C., Cooper, J., Raynes, B., & Wild, J. (2016). The Effects of Violence and Aggression From Parents on Child Protection Workers' Personal, Family, and Professional Lives [Article]. *SAGE Open*, 6(1). <https://doi.org/10.1177/2158244015624951>
- Marttila, A., Johansson, E., Whitehead, M., & Burström, B. (2012). Dilemmas in providing resilience-enhancing social services to long-term social assistance clients. A qualitative study of Swedish social workers [Article]. *BMC Public Health*, 12(1), Article 517. <https://doi.org/10.1186/1471-2458-12-517>
- Nielsen, M. B., Parveen, S., & Finne, L. B. (2022). Workplace mistreatment and insomnia: a prospective study of child welfare workers [Article]. *International Archives of Occupational and Environmental Health*. <https://doi.org/10.1007/s00420-022-01910-3>
- Olaniyan, O. S., Hetland, H., Hystad, S. W., Iversen, A. C., & Ortiz-Barreda, G. (2020). Lean on Me: A Scoping Review of the Essence of Workplace Support Among Child Welfare Workers [Review]. *Frontiers in Psychology*, 11, Article 287. <https://doi.org/10.3389/fpsyg.2020.00287>
- Olaniyan, O. S., Iversen, A. C., Ortiz-Barreda, G., & Hetland, H. (2022). When your source of livelihood also becomes the source of your discomfort: the perception of work–family conflict among child welfare workers [Article]. *European Journal of Social Work*, 25(3), 418-429. <https://doi.org/10.1080/13691457.2021.1901659>
- Perumal, N., & Tanga, P. (2020). “It doesn't matter how many (cases) you got, if you love the job, you can manage everything”: Management strategies utilised by frontline social workers [Article]. *Social Work (South Africa)*, 56(3), 248-264. <https://doi.org/10.15270/56-4-855>
- Pretorius, L., & Herbst, A. G. (2022). International guidelines to inform policy development to address client violence in South Africa: an ATA-document analysis [Article]. *BMC Health Services Research*, 22(1), Article 1025. <https://doi.org/10.1186/s12913-022-08196-8>

- Radey, M., Langenderfer-Magruder, L., & Schelbe, L. (2022). "Business as Usual": Child Protective Services Workers' Perceptions and Experiences of and Responses to Client-Perpetrated Violence [Article]. *Journal of Interpersonal Violence*, 37(3-4), NP2101-NP2125. <https://doi.org/10.1177/0886260520934446>
- Radey, M., Schelbe, L., & Spinelli, C. L. (2018). Learning, Negotiating, and Surviving in Child Welfare: Social Capitalization Among Recently Hired Workers [Article]. *Journal of Public Child Welfare*, 12(1), 79-98. <https://doi.org/10.1080/15548732.2017.1328380>
- Radey, M., & Wilke, D. J. (2021). Client-Perpetrated Violence Among Frontline Child Welfare Workers [Article]. *Journal of Interpersonal Violence*, 36(11-12), NP6260-NP6280. <https://doi.org/10.1177/0886260518812792>
- Ratzon, A., Farhi, M., Ratzon, N., & Adini, B. (2022). Resilience at Work, Burnout, Secondary Trauma, and Compassion Satisfaction of Social Workers Amidst the COVID-19 Pandemic [Article]. *International Journal of Environmental Research and Public Health*, 19(9), Article 5500. <https://doi.org/10.3390/ijerph19095500>
- Ravalier, J. M. (2019). Psycho-Social Working Conditions and Stress in UK Social Workers [Article]. *British Journal of Social Work*, 49(2), 371-390. <https://doi.org/10.1093/bjsw/bcy023>
- Ravalier, J., Jones, D., Truell, R., & McFadden, P. (2022). Global social work working conditions and wellbeing [Article]. *International Social Work*, 65(6), 1078-1094. <https://doi.org/10.1177/00208728221112731>
- Ravalier, J. M., McFadden, P., Boichat, C., Clabburn, O., & Moriarty, J. (2021). Social Worker Well-being: A Large Mixed-Methods Study [Article]. *British Journal of Social Work*, 51(1), 297-317. <https://doi.org/10.1093/bjsw/bcaa078>
- Ravalier, J., McFadden, P., Gillen, P., Mallett, J., Nicholl, P., Neill, R., Manthorpe, J., Moriarty, J., Schroder, H., & Curry, D. (2022). Working conditions and well-being in UK social care and social work during COVID-19 [Article]. *Journal of Social Work*. <https://doi.org/10.1177/14680173221109483>
- Ravalier, J., Wainwright, E., Clabburn, O., Loon, M., & Smyth, N. (2021). Working conditions and wellbeing in UK social workers [Article]. *Journal of Social Work*, 21(5), 1105-1123. <https://doi.org/10.1177/1468017320949361>
- Ravalier, J. M., Wainwright, E., Smyth, N., Clabburn, O., Wegrzynek, P., & Loon, M. (2020). Co-creating and evaluating an app-based well-being intervention: The how (healthier outcomes at work) social work project [Article]. *International Journal of Environmental Research and Public Health*, 17(23), 1-15, Article 8730. <https://doi.org/10.3390/ijerph17238730>
- Russ, E., Lonne, B., & Lynch, D. (2020). Increasing child protection workforce retention through promoting a relational-reflective framework for resilience [Article]. *Child Abuse and Neglect*, 110, Article 104245. <https://doi.org/10.1016/j.chiabu.2019.104245>
- Sadeghi, T., & Terum, L. I. (2022). Dedication to work: social workers in a Norwegian activation work context [Article]. *European Journal of Social Work*. <https://doi.org/10.1080/13691457.2022.2063812>

Straussner, S. L. A., & Senreich, E. (2020). Productive Aging in the Social Work Profession: A Comparison of Licensed Workers 60 Years and Older with Their Younger Counterparts [Article]. *Clinical Social Work Journal*, 48(2), 196-210.

<https://doi.org/10.1007/s10615-020-00747-y>

Tham, P. (2018). A Professional Role in Transition: Swedish Child Welfare Social Workers' Descriptions of Their Work in 2003 and 2014 [Review]. *British Journal of Social Work*, 48(2), 449-467. <https://doi.org/10.1093/bjsw/bcx016>

Tham, P. (2022). Not Rocket Science: Implementing Efforts to Improve Working Conditions of Social Workers [Article]. *British Journal of Social Work*, 52(4), 1896-1915. <https://doi.org/10.1093/bjsw/bcab077>

Tønning Otterlei, M., & Studsrød, I. (2022). Breaking bad news: Child welfare workers' informing parents of care order proceedings [Article]. *Child and Family Social Work*, 27(2), 121-131. <https://doi.org/10.1111/cfs.12858>

Welander, J., Astvik, W., & Hellgren, J. (2017). Stressrelaterad ohälsa och arbetstrivsel hos medarbetare och chefer i socialtjänsten. *Arbetsmarknad & arbetsliv*, 23(2), 8-26.

Through our international collaboration programmes with academia, industry, and the public sector, we ensure the competitiveness of the Swedish business community on an international level and contribute to a sustainable society. Our 2,800 employees support and promote all manner of innovative processes, and our roughly 100 testbeds and demonstration facilities are instrumental in developing the future-proofing of products, technologies, and services. RISE Research Institutes of Sweden is fully owned by the Swedish state.

I internationell samverkan med akademi, näringsliv och offentlig sektor bidrar vi till ett konkurrenskraftigt näringsliv och ett hållbart samhälle. RISE 2 800 medarbetare driver och stöder alla typer av innovationsprocesser. Vi erbjuder ett 100-tal test- och demonstrationsmiljöer för framtidssäkra produkter, tekniker och tjänster. RISE Research Institutes of Sweden ägs av svenska staten.



RISE Research Institutes of Sweden AB
Box 857, 501 15 BORÅS
Telefon: 010-516 50 00
E-post: info@ri.se, Internet: www.ri.se

Enheten för Livslångt lärande
RISE Rapport 2023:51
ISBN978-91-89821-03-3